



Manuel d'installation, d'activation, d'utilisation, de désinstallation
SelectionProfessional

Technik für Möbel



Hettich

Note de l'éditeur

Tous les droits d'auteur sont réservés pour ce manuel. Toute reproduction partielle ou totale de ce manuel sous quelque forme que ce soit faite sans notre autorisation écrite est illicite.

Nous ne répondons pas de tous dommages pouvant être causés par le programme Selection Professional ou par les programmes ou fichiers inhérents à ce logiciel. . Tous droits réservés. Toute reproduction, intégrale ou partielle, est illicite.

Hettich FurnTech GmbH & Co. KG

Gerhard-Lücking-Straße10

D 32602 Vlotho

www.hettich.com

Mai 2009, Printed in Germany



Sommaire

1. Installation	4
1.1 Préparation nécessaire pour l'installation	4
1.2 Désinstallation des anciennes versions SelectionProfessional	4
1.3 Démarrer l'installation	5
1.4 Installation sous Windows Vista	5
1.5 Protection virus et pare-feux	5
1.6 Accords de licence	5
1.7 Sélection de la langue	6
1.8 Lecteur de document PDF Adobe Reader	6
1.9 Destination	6
1.10 Sélection des composants	7
1.11 Départ de l'installation	8
1.12 Terminer l'installation	9
2. Activation	10
2.1 Etapes d'activation :	10
2.1.1 Demande d'activation	10
2.2 Code d'activation	11
3. Gestion de SelectionProfessional	11
3.1 Démarrage du gestionnaire	11
3.2 Installation / désinstallation des composants	12
3.3 Répertoire DWG, PDF et images	12
4. Actualisation SelectionProfessional	13
5. Désinstallation	13
5.1 Démarrer le gestionnaire de programmes Windows	13
5.1.1 Windows 2000 et Windows XP (vue classique)	13
5.1.2 Windows XP (affichage classique)	13
5.2 Veuillez commencer la désinstallation de SelectionProfessional.	14
5.3 Après la désinstallation	14
5.4 Anciennes versions de Selection	14



1. Installation

1.1 Préparation nécessaire pour l'installation

Avant de pouvoir commencer à travailler avec Selection Professional, il est nécessaire d'installer le programme sur l'ordinateur. Pour effectuer l'installation, des droits d'administrateur sont en général nécessaires.

Veuillez tenir compte du fait qu'après l'installation, le nom des répertoires et fichiers ne doit plus être modifié et que ceux-ci ne doivent plus être déplacés, Selection Professional ne pouvant plus travailler correctement dans le cas contraire.

Pour effectuer l'installation, toutes les applications doivent être fermées. Ceci est valable en particulier pour les scanners de virus, les coupe-feu (firewalls) de logiciels etc. Vous trouverez d'autres conseils pour la désactivation et les adaptations nécessaires pour le fonctionnement du programme à l'adresse internet www.hettich.com/selection/professional/fr

1.2 Désinstallation des anciennes versions SelectionProfessional

Si vous avez une version antérieure de SelectionProfessional qui est installée sur votre PC, cette dernière doit préalablement être désinstallée avant d'effectuer la nouvelle installation. Nous tenons à insister sur le fait que la nouvelle version de SelectionProfessional 2.0 n'est pas une actualisation des versions précédentes.

Veuillez procéder comme suit pour désinstaller une version antérieure de SelectionProfessional :

- Sélectionner Démarrer / Paramètres / Panneau de configuration / Ajout/Suppression de programmes.
- Sélectionner dans la liste des logiciels le point „*Selection Professional*“, puis cliquer sur „*Supprimer*“. SelectionProfessional va être maintenant désinstallé et Windows doit être ensuite redémarré.
- **Attention!**
Lors de la désinstallation, il vous sera demandé si une sauvegarde de la base de données doit être effectuée. **VEUILLEZ NE PAS FAIRE CETTE SAUVEGARDE !** SelectionProfessional 2.0 utilisera une nouvelle base de données. De ce fait l'ancienne base de données ne pourra plus être utilisée et, en plus de cela, peut conduire à des erreurs d'installation de la nouvelle base de données.
- Une fois la désinstallation terminée, certains restes de l'ancienne installation doivent être encore supprimés. Pour cela, veuillez ouvrir l'explorer de Windows et renommer ou supprimer l'ancien répertoire d'installation de SelectionProfessional. Pour ouvrir l'explorer Windows, veuillez effectuer un clic sur le bouton droit de la souris et confirmer l'option „*Explorer*“. Le répertoire d'installation par défaut de SelectionProfessional est C:\Selection.
- **Attention!**
Dans le cas où vous désirez conserver les anciennes constructions pour continuer à les utiliser, veuillez uniquement renommer le répertoire d'installation de SelectionProfessional et non pas le supprimer. Les meubles enregistrés sont répertoriés dans le fichier C:\Selection\User\Cad.



1.3 Démarrer l'installation

SelectionProfessional 2.0 est livré sur support DVD.

Introduire le DVD dans le lecteur correspondant. L'installation commence automatiquement. Veuillez suivre les indications qui apparaissent à l'écran en confirmant les différentes étapes par „*Suivant*“.

Dans le cas où l'installation ne démarre pas automatiquement, veuillez sélectionner l'option „*Exécuter*“ dans le menu démarrer et taper dans le champ ouvrir D:\setup.exe (D étant dans cet exemple la lettre du lecteur DVD, si elle devait être différente sur votre PC, veuillez remplacer le D par la lettre correspondante).

1.4 Installation sous Windows Vista

Si votre ordinateur fonctionne sous Windows Vista, il vous sera demandé de confirmer le lancement automatique de l'installation. Veuillez cliquer sur l'option „*Lecture automatique*“ dans la fenêtre sur l'inscription „*Exécuter autrun.exe*“.

Ensuite s'ouvre le gestionnaire de contenu utilisateur. Veuillez cliquer dans cette fenêtre l'option „*autoriser*“.

1.5 Protection virus et pare-feux

La première fenêtre d'installation vous prévient que tous les programmes ouverts, en particulier les logiciels de protection contre les virus et les pare-feux, doivent être complètement fermés.

Les logiciels de protection contre les virus et les pare-feux peuvent altérer l'installation, ce qui peut conduire à des problèmes lors de l'utilisation de SelectionProfessional. **Veuillez suivre cette consigne** et veuillez arrêter les logiciels de protection contre les virus et les pare-feux.

Il vous sera, en plus de cela, mentionné que l'installation nécessite des droits d'administrateur de l'utilisateur sur l'ordinateur où SelectionProfessional sera installé.

1.6 Accords de licence

La seconde fenêtre fait référence aux conditions de licence du logiciel. Veuillez sélectionner l'option „*J'accepte les termes du Contrat de licence*“ et cliquez sur „*Suivant*“. Vous pouvez imprimer les conditions de licence en cliquant sur le bouton „*Imprimer*“.

Veuillez cliquer sur le bouton „*Suivant*“ pour continuer l'installation.

La fenêtre suivante indique les composants qui vont être installés. Veuillez également cliquer sur le bouton „*Suivant*“ pour continuer l'installation.



1.7 Sélection de la langue

La quatrième fenêtre concerne le choix de la langue d'utilisation pour le logiciel SelectionProfessional 2.0. Veuillez choisir la langue désirée et confirmer en cliquant sur „Suivant“.

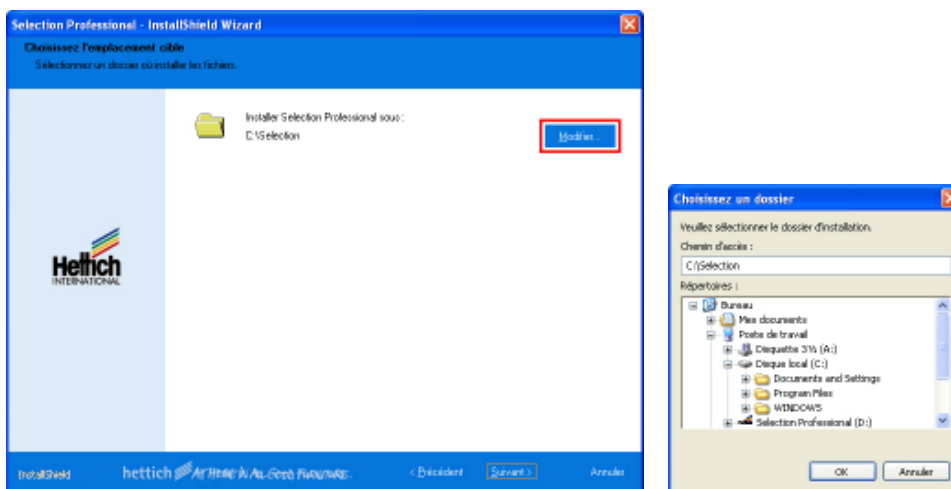
1.8 Lecteur de document PDF Adobe Reader

Dans le cas où le lecteur de documents PDF Adobe Reader n'est pas installé sur votre ordinateur, une fenêtre d'avertissement s'ouvrira pour vous prévenir.

Le lecteur de documents PDF Adobe Reader sera nécessaire pour l'ouverture de certains documents sous format PDF de SelectionProfessional (par ex. pages de catalogues, manuels d'utilisation, etc). Il est possible d'utiliser un autre programme de lecture que Adobe Reader pour ouvrir ces documents sous format PDF.

1.9 Destination

Dans le dialogue suivant, vous avez la possibilité d'indiquer un lien d'affectation pour la mise en mémoire du programme. Vous pouvez sélectionner ici la destination indiquée ou en choisir une autre. Pour modifier la destination, cliquez sur „Modifier...“ et sélectionnez la destination souhaitée pour la mise en mémoire. Confirmer le choix en appuyant sur „OK“.



Attention !

Dans le cas où le répertoire d'installation par défaut est modifié, veuillez noter que SelectionProfessional ne peut être installé que sur un disque dur local. Une installation sur un réseau n'est pas possible.

Pour poursuivre, veuillez cliquer sur "Suivant".



1.10 Sélection des composants

La fenêtre suivante concerne la sélection des composants de programme qui vont être installés. Si tous les points sont sélectionnés, les fichiers DWG, Bitmaps et PDF seront installés.



Dans le cas où vous ne désirez pas installer l'ensemble des composants, qui sont néanmoins nécessaires au bon fonctionnement de SelectionProfessional, afin de préserver de la mémoire sur le disque dur local, vous pouvez le faire en supprimant la sélection correspondante. Dans ce cas, le DVD devra être inséré dans le lecteur correspondant à chaque utilisation future de SelectionProfessional. Les composants non installés seront lus directement sur le DVD.

Veillez noter que cette option d'utilisation aura une influence négative sur la rapidité d'exécution de SelectionProfessional.

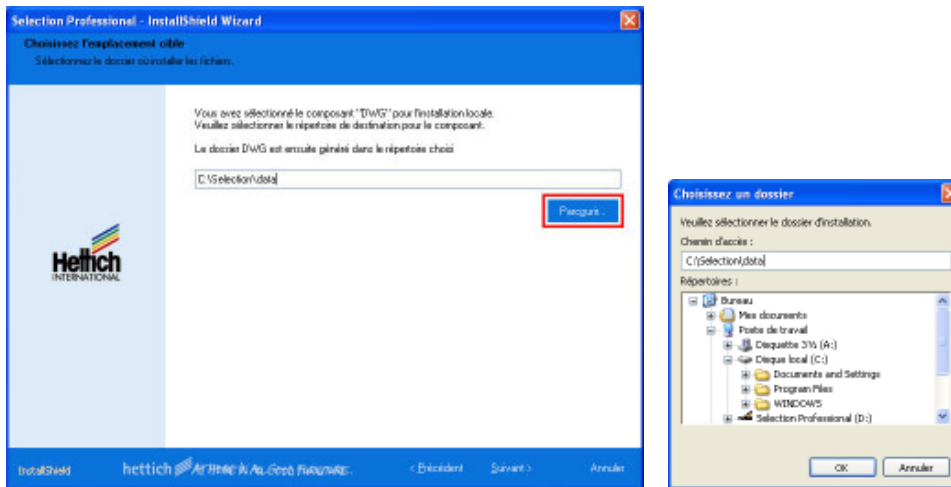
Ces composants manquants pourront être installés ultérieurement. Veuillez trouver les informations correspondantes dans le chapitre 3 „*SelectionProfessional Gestion*“.

Veillez cliquer sur „*Suivant*“ pour continuer.

La fenêtre ci-dessous indique que les composants DWGs, Bitmaps ou PDFs peuvent être installés sur un serveur. Afin de modifier le répertoire d'enregistrement, veuillez cliquer sur „*Modifier...*“ et choisir le répertoire d'enregistrement désiré. La sélection sera confirmée par „*OK*“.



Veillez noter que cette option d'utilisation peut avoir une influence négative sur la rapidité d'exécution de SelectionProfessional.



Veillez cliquer sur „Suivant“ pour atteindre la fenêtre suivante.

1.11 Départ de l'installation

La fenêtre suivante offre un aperçu des composants sélectionnés pour l'installation. Veillez cliquer sur „Suivant“ pour continuer.

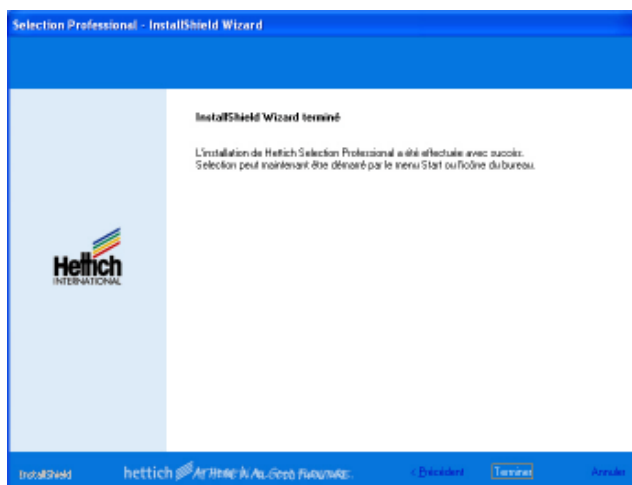
L'installation démarre. L'installation peut prendre un certain temps. Veillez n'utiliser aucun autre programme de votre ordinateur pendant l'installation de SelectionProfessional.

Les composants DWG, Bitmaps et PDF seront copiés sur votre ordinateur pendant l'installation. Vous pourrez suivre l'évolution de l'installation grâce à la fenêtre de dialogue Windows. Veillez ne pas cliquer sur „Annuler“ pendant la copie des documents. Sinon, des composants de SelectionProfessional manqueront lors de l'utilisation.

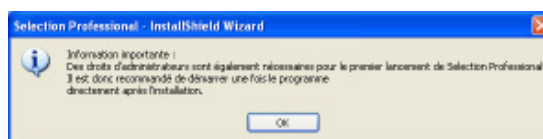


1.12 Terminer l'installation

A l'apparition du message „*InstallShield Wizard terminé*“, l'installation de SelectionProfessional est terminée. Veuillez alors cliquer sur „*Terminer*“.



Ensuite, un message apparaît à l'écran annonçant que le premier démarrage de SelectionProfessional doit être effectué par un utilisateur ayant les droits d'administrateur de l'ordinateur. Veuillez confirmer ce message par „OK“.



SelectionProfessional peut alors être immédiatement démarrer par le raccourci qui a été installé sur le bureau ou en passant par le menu Démarrer / Programmes / Selection / SelectionProfessional .

Attention !

Dans le cas où une sauvegarde de base de données est trouvée lors de l'installation de SelectionProfessional, cette dernière ne doit en aucun cas être utilisée. Sinon, SelectionProfessional ne fonctionnera pas correctement.



2. Activation

SelectionProfessional doit être activé avant de pouvoir être utilisé de manière illimitée. Pour cela, une demande de code d'activation doit être impérativement faite. Le code d'activation n'est valable que pour cette installation. Dans le cas où une installation est faite sur plusieurs ordinateurs, une demande d'activation doit être faite pour chaque installation.

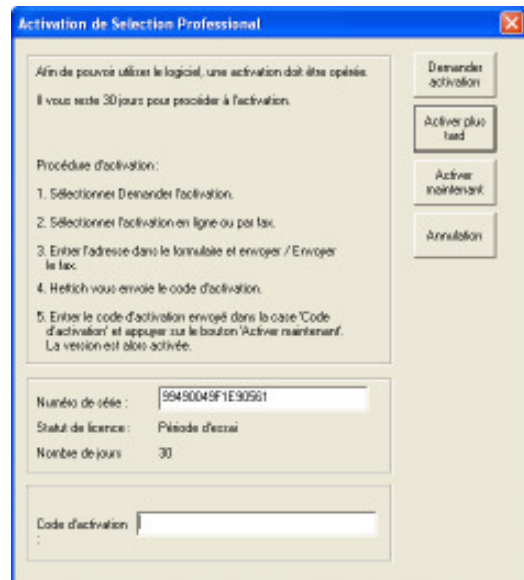
SelectionProfessional peut être utilisé dans son intégralité sans code d'activation dans une période maximum de 30 jours à partir de la date d'installation. Pour utiliser le logiciel sans code d'activation, veuillez cliquer sur „*Activer plus tard*“. Au delà de ce délai, l'entrée du code d'activation est impérative pour libérer l'utilisation complète de la partie Designer.

Attention !

Les droits d'administration de l'ordinateur sont impératifs pour pouvoir activer SelectionProfessional.

2.1 Etapes d'activation :

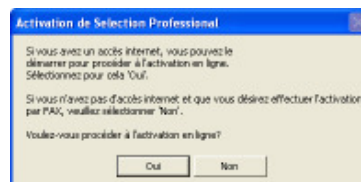
Aussi longtemps que SelectionProfessional ne sera pas activé apparaîtra à l'écran une fenêtre de demande d'activation à chaque démarrage du Designer. Après activation, le Designer démarrera directement sans afficher cette fenêtre.



2.1.1 Demande d'activation

Le code d'activation n'est pas affecté automatiquement mais doit impérativement faire l'objet d'une demande de l'utilisateur.

Veuillez cliquer sur le bouton „*Demander activation*“ pour débiter la procédure de demande d'activation.



Nous vous conseillons vivement d'effectuer votre demande d'activation en ligne dans la mesure où l'ordinateur sur lequel SelectionProfessional est installé possède une connexion Internet. Cette option est plus facile, et surtout, plus rapide.



Demande d'activation en ligne :

Si vous souhaitez effectuer votre demande d'activation en ligne, veuillez cliquer sur „*Oui*“.

Ensuite, veuillez compléter soigneusement le formulaire qui apparaît à l'écran puis cliquer sur „*Envoyer*“. Enfin, une confirmation de demande d'activation apparaîtra dans votre navigateur Internet.

Si cette confirmation ne s'affiche pas dans votre navigateur, votre demande n'a probablement pas été envoyée avec succès. Dans ce cas, veuillez renouveler la procédure de demande ou opter pour une demande par fax.

Demande d'activation par fax :

Si vous souhaitez effectuer votre demande d'activation par fax, veuillez cliquer sur „*Non*“.

Ensuite, veuillez compléter soigneusement le formulaire qui apparaît à l'écran, puis imprimer et faxer ce document au numéro de fax indiqué sur ce dernier.

2.2 Code d'activation

Lorsque la demande a aboutie (par fax ou en ligne), le code d'activation vous sera adressé par fax ou par courriel dans les quelques jours qui suivent la demande.

Veuillez bien vouloir noter que la demande sera prise en compte que si le demandeur fait partie des clients enregistrés dans notre base de données acheteurs.

Le code d'activation doit être entré dans le champ correspondant. Puis confirmer le bouton „*Activer maintenant*“ pour activer définitivement votre version.

3. Gestion de SelectionProfessional

3.1 Démarrage du gestionnaire

Le gestionnaire de programme peut être démarré à partir de
*Démarrer/Programmes/Selection/
SelectionProfessional Gestion.*

La fenêtre de menu du gestionnaire de programme s'ouvre.

Veuillez sélectionner la rubrique désirée par un clic droit puis cliquer sur le bouton „*Suivant*“.





3.2 Installation / désinstallation des composants

Après avoir sélectionné le menu „*Désinstaller/installer composant*“ la fenêtre de gestion des composants s'ouvre. A cette étape, vous pouvez sélectionner avec un clic droit les composants qui doivent être installés. Les composants choisis sont marqués par un point. Le choix sera confirmé en cliquant sur „*Suivant*“.

Puis s'ouvre la fenêtre d'emplacement de l'enregistrement des composants. Selon le choix effectué précédemment, cette fenêtre peut apparaître de une à trois fois de suite.

Veillez entrer le répertoire d'enregistrement directement en le tapant à l'aide du clavier dans le champ prévu à cet effet ou utiliser le bouton „*Parcourir...*“ et choisir la destination d'enregistrement désirée.

L'entrée du répertoire d'enregistrement sera confirmée par „*Suivant*“. Lorsque les renseignements sont enregistrés, le processus de copie des composants commence automatiquement. Pour cela, le DVD doit être inséré dans le lecteur correspondant. Dans le cas contraire, un message apparaîtra à l'écran vous demandant d'insérer ce dernier dans le lecteur.

Une fois la copie des composants terminée, la fenêtre du menu de gestion de programme apparaît à nouveau. Veuillez alors cliquer sur „*Suivant*“ pour fermer complètement le gestionnaire.

3.3 Répertoire DWG, PDF et images

Après confirmation de l'option „*Modifier le chemin DWG, PDF et Images*“ s'ouvre la fenêtre d'entrée du répertoire d'enregistrement.

Cette étape permet d'indiquer au programme SelectionProfessional le répertoire et les fichiers dans lesquels ce dernier doit rechercher ces informations (DWG, PDF, Bitmaps).

Veillez entrer le répertoire d'enregistrement directement en le tapant à l'aide du clavier dans le champ prévu à cet effet ou utiliser le bouton „*Parcourir...*“ et choisir la destination d'enregistrement désirée.

L'entrée du répertoire d'enregistrement sera confirmée par „*Suivant*“. Lorsque les renseignements sont enregistrés, le processus de copie des composants commence automatiquement. Pour cela, le DVD doit être inséré dans le lecteur correspondant. Dans le cas contraire, un message apparaîtra à l'écran vous demandant d'insérer ce dernier dans le lecteur.

Une fois la copie des composants terminée, la fenêtre du menu de gestion de programme apparaît à nouveau. Veuillez alors cliquer sur „*Suivant*“ pour fermer complètement le gestionnaire.



4. Actualisation SelectionProfessional

Les nouveautés actuelles sont disponibles sur un serveur en ligne et sont téléchargées dans le programme.

Un aperçu des actualisation est disponible sur le site :
[http:// www.hettich.com/selection/professional/fr](http://www.hettich.com/selection/professional/fr)

Pour réaliser l'actualisation en ligne, l'utilisateur de l'ordinateur doit avoir des droits d'administration et l'ordinateur doit posséder une connexion Internet qui fonctionne.

L'actualisation peut être démarrée par le menu :
*Démarrer/Programmes/Selection/SelectionProfessional
 Actualisation.*

La fenêtre d'actualisation s'ouvre alors.



Important :

Veillez en aucuns cas utiliser l'option „*Téléchargement Server*“.

Dans le cas ou votre connexion Internet nécessite l'utilisation d'un serveur proxy, les paramètres correspondants sont à renseigner par l'intermédiaire du bouton „*Paramètres*“.

Pour plus d'informations, veuillez contacter votre administrateur réseau.

Veillez cliquer sur „*Démarrage*“ pour commencer l'actualisation.

Juste après le démarrage de l'actualisation, le programme se connecte avec le serveur afin de vérifier si des actualisations sont disponibles pour votre version. Si c'est le cas, ces dernières seront téléchargées sur l'ordinateur. Ces documents d'actualisation fonctionne comme une installation principale. Les étapes sont indiquées lors de l'installation. A la fin de l'installation s'affiche une fenêtre d'information.

Remarque : la vitesse de téléchargement peut varier selon la rapidité de la connexion Internet.

5. Désinstallation

Le programme SelectionProfessional peut être désinstaller de votre ordinateur en passant par le gestionnaire de programme Windows

5.1 Démarrer le gestionnaire de programmes Windows

5.1.1 Windows 2000 et Windows XP (vue classique)

Veillez ouvrir le panneau de configuration de Windows dans l'emplacement :
 Démarrer/Paramètres/Panneau de configuration.

Ensuite, veuillez cliquer sur l'option „*Ajout/Suppression de programmes*“.

5.1.2 Windows XP (affichage classique)

Veillez ouvrir le panneau de configuration de Windows dans l'emplacement :
 Démarrer/Paramètres/Panneau de configuration.

Ensuite, veuillez cliquer sur l'option „*Ajout/Suppression de programmes*“.



5.2 Veuillez commencer la désinstallation de SelectionProfessional.

Pour cela, après avoir choisi l'option *Ajout/Suppression de programmes* s'ouvre la fenêtre de gestion de programmes Windows. Les programmes installés sur votre ordinateur sont indiqués dans cette liste.

Sélectionner dans cette liste le programme „*Selection Professional*“ avec un clic sur le bouton gauche de la souris et cliquer sur le bouton „*Supprimer*“.

La fenêtre d'installation s'ouvre et apparaît une fenêtre de sécurité que vous voudrez bien confirmer par „*Oui*“. Ensuite, la désinstallation de SelectionProfessional débute.

A la fin de la désinstallation, un message de gestion des opérations vous informe que cette dernière est terminée. Pour que la désinstallation soit définitivement terminée, l'ordinateur doit être redémarré. Pour ce faire, veuillez cliquer sur „*Terminer*“.

Windows redémarre alors.

5.3 Après la désinstallation

Lors de la désinstallation, tous les dossiers et les fichiers ne sont pas désinstallés. Un dossier Selection avec des sous dossiers sera conservé sur le disque dur dans lequel certains fichiers restent enregistrés. Dans ces différents fichiers se trouvent les documents que vous avez enregistrés.

Avant de supprimer ces fichiers, veuillez vous assurer de la chose suivante :

Avez-vous des constructions de meubles ou des planifications d'espaces que vous souhaitez conserver ?

Dans ce cas, ces derniers doivent être sauvegarder avant suppression de dossiers. Ces document se trouvent dans le sous dossier *user\CAD*. Une construction de meuble est toujours constituée au minimum de trois documents : un fichier VIS, un fichier DWG et un fichier FXF. Pour sauvegarder une construction de meuble que vous avez réalisée, ces trois documents doivent être enregistrés dans un autre répertoire afin de pouvoir supprimer ensuite le fichier complet Selection sur le disque dur C.

5.4 Anciennes versions de Selection

Si vous avez une ancienne version de Selection sur votre ordinateur, nous vous conseillons de la désinstaller au préalable. Il faut tenir compte du fait que les constructions des anciennes versions ne sont plus exploitables avec la nouvelle version Selection Professional.

Nous vous recommandons donc d'effacer l'ancienne version de l'ordinateur. Sélectionnez pour ce faire le poin Démarrer / Paramètres / Panneau de configuration / *Ajout/Suppression de programmes*. Si vous avez installé les PlugIns, retirez-les avant. Les points correspondants portent les noms suivants:

Hettich PlugIn Conception de pièce

Hettich PlugIn Gestionnaire de document

Vous pouvez ensuite enlever le point Selection 1.4.